



Väylävirasto
Trafikledsverket

Kasvillisuuden ja puuston hoito rautatien suoja-alueella





Riskipuu tarkoittaa puuta, joka kaatuessaan ulottuu radalle tai sen rakenteisiin. Sähköradan ajolangoille kaatuvista puista aiheutuu yhteiskunnalle suuret vuosittaiset kustannukset.

Väylävirasto vastaa valtion tieverkon, rautateiden ja vesiväylien kehittämisestä ja kunnossapidosta. Se huolehtii liikenteen palvelutasosta ja osallistuu liikenteen ja maankäytön yhteensovittamiseen. Toimivalla väyläverkolla vahvistetaan yhteiskunnan hyvinvointia ja elinkeinoelämän kilpailukykyä.

Tässä esitteessä kerrotaan rautateiden suoja-alueilla olevan kasvillisuuden ja puuston käsittelystä ja raivauksesta. Hoitotoilla varmistetaan rautateiden turvallista ja häiriötöntä liikennettä.

Rautatieliikenteen turvallisuutta ja sujuvuutta voidaan merkittävästi parantaa avaamalla tasoristeysten näkemäalueita kasvillisuudesta ja hoitamalla rautateiden suoja-alueiden puustoa. Samalla vähennetään kustannuksia, joita junaliikenteen häiriöistä syntyy yhteiskunnalle. Puuston poistoa tehdään vuosittain määrärahojen sallimissa rajoissa.

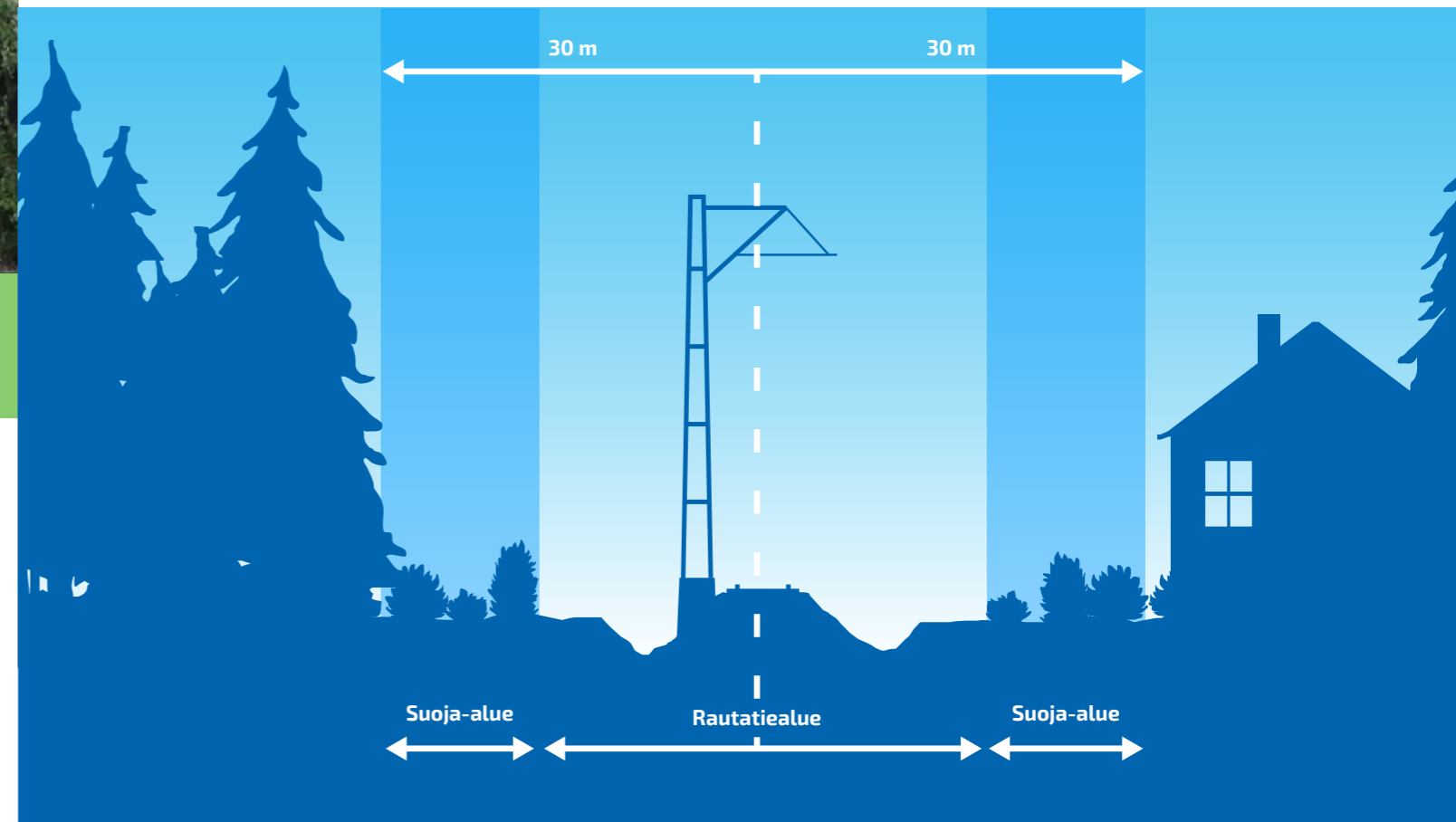
Junaliikenteen sujuvuutta parannetaan riskipuita poistamalla

Rautatien suoja-alueella tarkoitetaan rautatiealueen ulkopuolista aluetta, joka tarvitaan turvaamaan rautatien sujuvaa käyttöä. Rautatiealueiden maanomistaja on valtio, mutta suoja-alue ulottuu yksityisten maanomistajien kiinteistöille. Suoja-alue perustuu ratalakiin ja se ulottuu yleensä 30 metrin etäisyydelle radan tai lähimmän raiteen keskilinjasta. Rautatien näkemäalueella tarkoitetaan rautatien tasoristeysten yhteydessä olevaa aluetta, jolta on esteetön näkyvyys radalle: <https://vayla.fi/vaylista/rataverkko/tasoristeukset/tasoristeuksiin-liittyva-ohjeistus>

Väylävirasto voi poistaa suoja- ja näkemäalueelta puustoa sekä rajoittaa puuston korkeutta, mikäli tämä on tarpeen rautatieliikenteen turvallisuuden varmistamiseksi. Valtio omistaa vain osan suoja- ja näkemäalueen maasta, joten puustoa joudutaan poistamaan myös yksityisten kiinteistönomistajien kiinteistöiltä.

Väylävirasto kartoittaa säännöllisesti suoja-alueen kasvillisuuden kuntoa ja sen aiheuttamaa riskiä liikenneturvallisuudelle. Puuston kunnan tarkkailu ja raivaus on osa rautatien kunnossapitotyötä. Säännöllinen riskipuiden poisto auttaa turvaamaan rataverkon toimivuuden. Erityisesti viime vuosien syysmyrskyt ovat korostaneet puuston säännöllisen poiston merkitystä.

Suoja-alueella olevat luonnonsuojelualueet, uhanalaiset lajit, metsälain erityisen tärkeät elinympäristöt, arvokkaat luontokohteet ja luonnonmuistomerkit selvitetään etukäteen ja suojelutarpeet otetaan huomioon. Puiden poistaminen voi vaatia maankäyttö- ja rakennuslain mukaisen maisematyöluvan. Väylävirasto hakee puiden poistolle tarvittavat viranomaisten luvat.



Kuvaan on merkitty ratalain mukainen suoja-alue. Väylävirasto tekee maanomistajien kanssa yhteistyötä suoja-alueen puuston hoidossa, puita kaadetaan Väyläviraston kustannuksella myös yksityismailta.

Puiden poistaminen suoja-alueella talousmetsässä

Väylävirasto voi järjestää liikenneturvallisuutta vaarantavan puuston yhteishakkuun ja -myynnin. Väylävirasto kilpailuttaa urakoitsijat ja tilaa työn. Puusto poistetaan pääosin kokonaan. Rataturvallisuutta vaarantamattomia puita ja pensaita säästetään.

Tällöin Väylävirasto ilmoittaa suoja-alueen puuston poistosta kiinteistönomistajalle kirjeellä. Kirjeen liitteenä on lomake, jolla kiinteistönomistaja voi kertoa mielipiteensä ja kantansa puuston poiston toteutustavasta. Samalla kiinteistönomistaja voi ilmoittaa erityistä huomiota vaativista pihapuista tontillaan. Kiinteistöiltä poistetaan kaikki sellaiset puut, jotka kaatuessaan voivat yltää radalle. Tämä tarkoittaa enimmillään 30 metrin etäisyyttä rautatiestä.

Yhteishakkuussa metsänomistaja päättää, miten puuston poistaminen ja myynti järjestetään hänen metsässään suoja-alueella. Mikäli hän ei halua puustolle yhteismyyntiä, voidaan kaadetut puut pinota turvalliseen paikkaan kiinteistön alueelle. Puuston poistosta ei aiheudu metsänomistajille kuluja ja puun myyntitulot tilitetään hänelle. Puuston ennen aikaisesta hakkuusta voi syntyä metsänomistajalle taloudellista tappiota, jonka korvaamisesta sovitaan aina erikseen.

Puiden poistaminen suoja-alueella rakennetulla tontilla

Tonteilla kasvavien puiden ja pensaiden poistamisesta sovitaan erikseen maanomistajan kanssa tehtävässä katselmuksessa. Tonteilta voidaan joutua poistamaan puita, jotka kaatuessaan voivat yltää radalle. Joissain tapauksissa riittää, että vaarallinen pihapuu lyhennetään tai sen oksia typistetään. Pensasaitoja, hedelmä- ja koristepuita tai pensaita ei poikkeuksia lukuun ottamatta kaadeta. Väylävirasto korvaa kasvillisuuden poistamisesta kiinteistönomistajalle tai sen muulle haltijalle mahdollisesti aiheutuvan haitan tai vahingon.

Tonteilla kasvavien puiden ja pensaiden poistamisesta sovitaan erikseen maanomistajan kanssa tehtävässä katselmuksessa. Pihapuiden ja pensaiden raivauksesta sovitaan aina erikseen. Mikäli kasvillisuuden poistamisesta ei tällöin päästä sopimukseen, voi Väylävirasto määrätä kasvillisuuden poistamisesta, siirtämisestä tai puuston lyhentämisestä. Määräyksen antaminen edellyttää, että istutettu tai erityiseen hoitoon otettu kasvillisuus aiheuttaa vaaraa liikenneturvallisuudelle tai haittaa radanpidolle. Kyseessä on päätös, josta kiinteistön omistajalla on oikeus valittaa.

Jollei omistaja suorita toimenpidettä sitä varten määrättyssä kohtuullisessa ajassa, Väylävirastolla on oikeus suorittaa se kustannuksellaan.

Suunnitteletko hakkuuta rautatien suoja-alueella?

Kestävän metsätalouden toimilla turvataan jo nyt rautatieliikenteen sujuvuutta. Oikea-aikaiset taimikonhoidot, kasvatushakkuut ja uudistushakkuut pitävät puuston terveenä ja elinvoimaisena vähentäen puiden radalle kaatumisen riskiä.

Väylävirasto toivoo metsänomistajaa ottamaan yhteyttä alueelliseen rataisännöitsijään, kun suunnitellaan puukauppaa tai metsänhoitotöitä suoja-alueella. Väyläviraston puolella kasvavien riskipuiden hakkuu voidaan toteuttaa samanaikaisesti, jolloin myyntierään saadaan enemmän puuta. Samalla käydään läpi turvallisen työskentelyn lähtökohdat radan suoja-alueella.

Rautatien suoja-alueella tehtävissä hakkuissa ja metsänhoitotöissä on otettava huomioon sekä hakkuutyön että rautatien turvallisuus. Mahdollisissa onnettomuustapauksissa voi puiden kaataja joutua korvausvastuuseen.

Perehdy ennakkoon työturvallisuuteen

Työskentely rautatien suoja-alueella

Suoja-alueella työskennellessä tulee noudattaa työturvallisuutta. Työkone tai sen osa ei missään oloissa saa ulottua alle 3 metrin etäisyydelle lähimmästä kiskosta tai sähköradan jännitteisistä osista. Sähköradan yläpuolella olevassa langassa on suurjännite (25 000 V).

Huomioi tämä myös työkoneita ajaessa ja pitkiä esineitä kantaessa! Rautatiealueen läheisyydessä työskenneltäessä on aina syytä ottaa hyvissä ajoin yhteys Väyläviraston alueelliseen rataisännöitsijään juna- ja työturvallisuuden varmistamiseksi.

Rautatieturvallisuus

- Rautatiealueella työskentely vaatii ratatyöturvallisuuspätevyyden.
- Rataturvallisuuskoulutuksen saanut ammattilainen kaataa rautatiealueella olevat puut
- Älä koskaan liiku kiskoilla yksin ilman turvamiestä.
- Puutavaran varastointi rautatien läheisyydessä on turvallisuussyistä kielletty.
- Radan turvallisuuden takaamiseksi hakkuun aikana voidaan tarvita turvamies tai sähköradan jännitekatko.
- Radan suoja-alueella sijaitsevaa leimikkoa suunniteltaessa on otettava huomioon myös rataturvallisuus esimerkiksi säästöpuiden sijoittelussa, puutavaran lähikuljetuksessa tai varastointipaikkojen sijainnissa.

Jos puu kaatuu radalle tai radan sähkölankoihin

- **Jos puu kaatui ajolangoille tai lähemmäs kuin 3 metriä lähimmästä kiskosta, ilmoita siitä heti yleiseen hätänumeroon 112. Varaudu ilmoittamaan sijaintisi.**
- Ajolankoihin tai pylväeseen koskettavaa puuta ei saa mennä irrottamaan.
- Katkennut ajolanka on edelleen jännitteinen. Maahan osuessaan se muodostaa vaarallisen askeljännitteen. Pysyttele vähintään 20 metrin päässä vaurioituneen sähköradan rakenteista tai sähkörataan nojaavasta puusta.
- Ajoneuvon sisätiloissa olet aluksi turvassa.

Kasvillisuuden poisto, ratatyöturvallisuuspätevyys ja rautatiealueen läheisyydessä työskentely

- Ajantasaiset yhteystiedot löytyvät Väyläviraston sivuilta: www.vayla.fi/rataverkko/kunnossapito/tyonjako

LISÄTIETOJA:

Juha Tiainen, asiantuntija
p. 029 534 3818
juha.tiainen@vayla.fi

Alueelliset maankäyttöisännöitsijät:

vayla.fi/kunnossapito/rataverkon-kunnossapito/tyonjako

Ratalaki:

www.finlex.fi/fi/laki/ajantasa/2007/20070110



Väylävirasto
Trafikledsverket