

KOULUKULJETUSOPAS

Heinolan kaupungin
koulukuljetusperiaatteet
esi- ja perusopetukseen

Heinolan opetus- ja koulutuspalvelut sekä
varhaiskasvatuspalvelut

Päivitys: Hyvä 14.9.2022 § 80

PIENI KAUPUNKI, ISO ELÄMÄ  Heinola

**Tässä oppaassa
esitellään ne periaatteet,
joiden pohjalta
koulukuljetukset
Heinolan kaupungissa
järjestetään ja miten
koulukuljetusetua
haetaan.**

SISÄLTÖ

- 1. Koulukuljetusten periaatteet perusopetuksessa ja esiopetuksessa**
- 2. Perusopetuksen kuljetukset**
- 3. Esiopetuksen kuljetukset**
- 4. Yhteystiedot**



1. KOULUKULJETUKSEN PERIAATTEET

Oppilaan koulumatka korvataan, kun matka lähikouluun on yli 5 kilometriä tai jos se oppilaan ikä tai muut olosuhteet huomioiden muuten muodostuu oppilaalle liian vaikeaksi, rasittavaksi tai vaaralliseksi (perusopetuslaki 32 §).

1.1 Ensisijaisesti Heinolan joukkoliikenteellä

Koulukuljetukset järjestetään ensisijaisesti julkista joukkoliikennettä käyttäen ja vasta toissijaisesti erillisellä koulukuljetusautolla.

Koulukyyti järjestetään oppilaan vakituisesta, väestörekisteriin merkitystä osoitteesta (osoite, jossa on kirjoilla) lähikouluun, mikäli lakisääteinen koulukuljetukseen oikeuttava matka osoitteesta täyttyy tai oppilas on muiden syiden vuoksi koulukuljetusetuuden piirissä.

Mikäli koulukuljetusetuuden kriteerit täyttyvät, koulukuljetusetuus voidaan myöntää tämän lisäksi myös saman alakoulun kouluupiirin alueella yhteishuoltajuudessa tai tapauksissa, joissa lastenvalvoja on vahvistanut tai tuomioistuimien päättänyt lapsen tapaamisoikeudesta toisen vanhemman kanssa koulupäivien aikana. Tällöin koulukuljetus on mahdollinen lukuvuoden alussa etukäteen sovitusti ja säännöllisin koulupäivin kummankin vanhemman osoitteesta oppilaan lähikouluun.

Oppilaan koulumatkan pituus lasketaan lyhyintä, jalankulkukelpoista ja yleisessä käytössä olevaa tietä pitkin kotiportilta kouluportille ottaen huomioon mahdollisuus käyttää jalankulku- ja kevyenliikenteen reittejä ja teitä.

Kuljetusta ei järjestetä välttämättä koko koulumatkalle, vaan koulumatka voi muodostua osittain oppilaan itse kulkemasta osasta.

1.2 Omavastuurajat

Omavastuurajat kävellen taksi- tai linja-autoreitin varten:

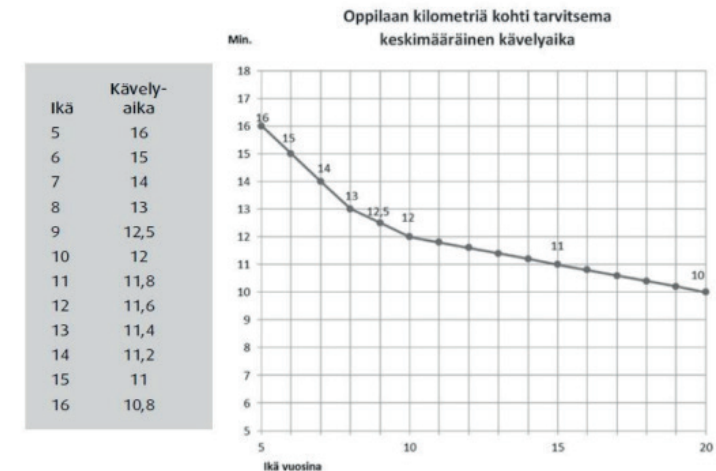
- 1.–2.-luokkalaisilla 1,5 km
- 3.–9.-luokkalaisilla 2,5 kilometriä.

Matkan pituus tarkoittaa yhdensuuntaista koulumatkaa kotiportilta kuljetusreitille tai koontipaikkaan. Opetuksen järjestäjä määrittelee koontipaikan yhdessä liikennöitsijän kanssa.

1.3 Koulukuljetuksen odotusajat

Oppilaan koulukuljetus odotusaikoinen voi enintään kestää alle 13-vuotiaalla kaksi ja puoli (2,5) tuntia päivässä ja yli 13-vuotiaalla kolme (3) tuntia päivässä (POL 32§). Odotusajat pyritään pitämään kohtuullisina.

Koulumatkan ajallinen kesto määritetään kävelyajan, matkustusajan ja odotusajan summana. Kävelyaikojen laskemiseen käytetään kuntaliiton määrittämää kävelynopeutta, joka ottaa huomioon oppilaan iän. Kuntaliiton määrittämä kävelynopeus eri-ikäisille oppilaille on nähtävillä kuvassa 1.



Kuva 1. Oppilaan kilometriä kohti käyttämä keskimääräinen kävelyaika. (Kuntaliitto, henkilökuljetusopas)

2. PERUSOPETUKSEN KULJETUKSET

Kouluissa ja esiopetusyksiköissä järjestetään odotusajoille valvontaa koulupäivän jälkeen ja mahdollisesti aamulla ennen opetuksen alkua lapsen erityistarpeet sekä kehitys huomioiden. Mikäli odotusaika muodostuu koulupäivän jälkeen pitkäksi, oppilaan on mahdollisuus osallistua ohjattuun toimintaan.

Koulukuljetuksilla on etukäteen laadittu tiukka aikataulu, jota noudatetaan. Koulukuljetusauto ei ole myöhässä, jos se saapuu pysäkille / noutopaikalle korkeintaan 15 minuuttia yli sovitun ajan. Koulukuljetusauto ei saa ohittaa noutopaikkaa ennen sovittua aikaa, elleivät kaikki pysäkiltä kyytiin nousevat oppilaat ole jo mukana.

Koulukuljetuksen ei tarvitse odottaa oppilasta, joka myöhästyy noutopaikalta tai lähtee hakemaan unohtunutta tavaraa kotoaan.

Eri koulujen koulukuljetukset pyritään reitittämään yhteen, joten koulukuljetusetuun oikeutetun oppilaan kävelymatka pysäkille tai koontipaikkaan voi vaihdella tapauskohtaisesti.

Heinolan kaupunki ei vastaa erillisistä kuljetuksista huonoissa keliolosuhteissa eikä joukkoliikenteeseen kohdistuvien työtaistelutoimenpiteiden aikana. Näissä tapauksissa päätös oppilaan kouluun lähettämisestä on huoltajan vastuulla.

Vanhempien vastuulla on ilmoittaa aina lapsen kuljettajalle tai liikennesuunnittelijalle, jos lapsi ei jonain päivänä käytä koulukuljetusta!



Koulukuljetuksista päätetään perusopetuslain ja Heinolan kaupungin hyvinvointilautakunnan kuljetusperiaatteiden päätöksen mukaisesti.

2.1 Maksuton koulukuljetus ilman hakemusta

Maksuton koulukuljetus lähikouluun järjestetään

- 1.–9.-luokan oppilaalle, jonka koulumatka ylittää 5 km (Pol 32§).
- Ensimmäisten luokkien oppilaat (1 lk), joiden koulumatka on yli kolme (3) kilometriä saavat talviajalla (1.11.–31.3.) aamulipun linja-autoon.

2.2 Maksuton koulukuljetus hakemuksella

- 1.–9.-luokan oppilaalle, jonka koulumatka tai sen osa kulkee sellaista tietä, missä häneen sovellettava vuosiluokka sidonnainen tien vaarallisuudenvuorokausi ylittyy käyttäen vuosittain päivittyvää Koululiitu-menetelmää.
- Jos koulumatkan pituus on alle 5 kilometriä, eikä Koululiitu-menetelmällä arvioitu riskiluku ylitä, huoltajalla on mahdollisuus hakea maksutonta koulukuljetusta esiopetuksen ja perusopetuksen 1.–9.-luokan oppilaalle. Tämä on mahdollista silloin, kun koulumatka oppilaan ikä tai muut olosuhteet huomioon ottaen muodostuu oppilaalle asiantuntijalausannon perusteella liian vaikeaksi, rasittavaksi tai vaaralliseksi.

Hakemuksessa huomioitavaa

Asiantuntijalausunto on aina liitettävä hakemukseen (lääkärin, psykologin tai toimintaterapeutin). Korkeintaan vuoden vanhassa lausunnossa tulee todeta yksilöity tarve ja perusteet kuljetukselle. Hakemuksessa tulee ilmetä ajanjakso, jona kuljetus on välttämätön sekä esitys kuljetusmuodosta (esim. tarvitsee taksikuljetuksen liikuntarajoitteen takia).

Kaikista harkinnanvaraisista koulukuljetuksista päättää liikennesuunnittelija. Harkinnanvarainen koulukuljetus voidaan myöntää lukuvuodeksi kerrallaan. Kuljetus voidaan järjestää myös osalle vuotta.

Koulukuljetuksen hakeminen

Koulukuljetusetua haetaan kaupungin verkkosivulta löytyvällä lomakkeella ja se palautetaan sähköpostilla kaupungin kirjaamoon. Mahdolliset hakemuksen liitteet voi liittää pdf-tiedostona tai valokuvalla hakemukseen tai lähettää ne erillisenä liikennesuunnittelijalle postitse.

2.3 Tilapäinen kuljetus

Tilapäinen kuljetus sairauden tai tapaturman johdosta järjestetään ainoastaan lääkärintodistuksen perusteella. Todistuksesta on käytävä ilmi kuljetuksen tarve ja ajankohta. Kustakin tapauksesta liikennesuunnittelija tekee erillisen päätöksen perusteluineen.

Petokyydit myönnetään kirjallisesta hakemuksesta tapauskohtaisesti ja huoltajan tulee liittää hakemuksen liitteeksi riistanhoitopiirin, riistanhoitoyhdistyksen tai petojen liikkeitä ja petokantaa laskevien tahojen lausunto/lausunnot. Vapaamuotoinen hakemus liitteineen lähetetään osoitteeseen kirjaamo@heinola.fi.

2.4 Milloin koulukuljetusta ei järjestetä

Koulukuljetuksia ei järjestetä eikä korvata ilman erityisperustetta:

- 1. luokasta lähtien hoitopaikasta kouluun eikä hoitopaikkaan
- terapia- ja lääkärikäynteihin
- tilapäisasumisiin tai tilapäisiin hoitopaikkoihin
- iltapäivätoiminnasta (yleisopetus/ilman POL 32§ perusteella syntyvää kuljetusoikeutta)
- kaverin luokse.

Jos oppilas vaihtaa kaupungin sisällä asuinpaikkaa, hän voi jatkaa koulusta luvan saatuaan koulunkäyntiä entisessä koulussaan, mikäli huoltaja vastaa mahdollisista kuljetuskustannuksista. Poikkeuksena ainoastaan, jos kyseessä on päättöluokka (6.lk ja 9.lk) ja kuljetus on kaupungille kohtuudella järjestettävissä.

Huoltaja voi hakea lapselleen koulupaikkaa myös muusta kuin oppilaalle osoitetusta lähikoulusta. Oppilaan saadessa koulupaikan ns. toissijaisesta koulusta, huoltaja vastaa kuljetuskustannuksista. Oppilaaksioton edellytys on, että huoltaja vastaa oppilaan koulukuljetuskustannuksista.

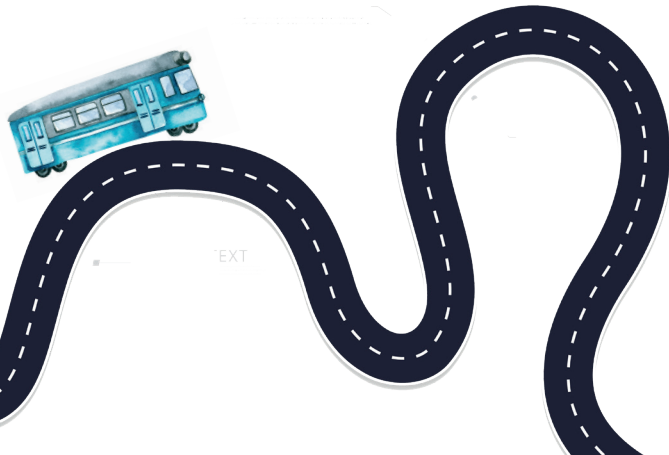


3. ESIOPETUKSEN KULJETUKSET

Yleisenä periaatteena on, että huoltajat tuovat ja hakevat lapsensa esiopetuksesta. Esiopetuksen kuljetusten järjestämisessä sovelletaan samoja yleisiä periaatteita kuin koulukuljetusten järjestämisessä (POL 32§).

Koulukyytietuuteen on oikeutettu kaikki esioppilaat, joiden koulumatka on yli 5 km ja Koululiitu-perusteiden täytyessä. Kuljetusetuus koskee pelkästään esiopetuksen (4 h/päivä) kulkevia lapsia.

Esiopetusikäinen voi kuitenkin sovittaessa kulkea matkan myös yksin, kun lapsi osallistuu perusopetuslain mukaiseen maksuttomaan esiopetukseen. Yksin kulkemisesta on aina sovittava opetushenkilöstön kanssa ja se kirjataan sopimuslomakkeeseen. Esiopetusoppilaan yksin kulkeminen voidaan evätä perustellusta syystä.



Maksuttoman kuljetuksen voi saada, jos lapsi käy vain esiopetuksessa.



Kuljetus järjestetään seuraavien asioiden täytyessä:

- Matka on yli 5 kilometriä
- Koululiitu-perusteet täyttyvät. Koululiitu-menetelmä arvioi esiopetusmatkan turvallisuutta
- Perhepäivähoidosta esiopetukseen ja takaisin erityisperustein paikalliset olosuhteet huomioiden (lähikouluperiaate). Esimerkiksi, jos alueella ei ole esiopetusta järjestävää päiväkotia ja esiopetuspaikka sijaitsee lapsen tulevassa koulussa.
- Kun esiopetusmatka, oppilaan ikä tai muut olosuhteet huomioon ottaen muodostuu oppilaalle asiantuntijalausannon perusteella liian vaikeaksi, rasittavaksi tai vaaralliseksi. Asiantuntijalausunto (lääkärin, sosiaalityöntekijän, psykologin, toimintaterapeutin) on aina liitettävä mukaan hakeukseen.

3.1. Kuljetuksen hakeminen esiopetukseen

Kuljetusetua haetaan kaupungin verkkosivulta löytyvällä lomakkeella ja se palautetaan sähköpostilla kaupungin kirjaamoon tai liikennesuunnittelijalle. Mahdolliset hakemuksen liitteet voi liittää pdf-tiedostona tai valokuvalla hakemukseen tai lähettää ne erillisenä postitse. Päätöksen kuljetuksesta tekee liikennesuunnittelija.

3.2 Tilapäinen kuljetustarve

Esiopetuksen tilapäisestä (esim. sairaus tai tapaturma) kuljetustarpeesta päättää liikennesuunnittelija. Kuljetuspäätöstä varten toimitetaan liikennesuunnittelijalle lääkärintodistus, josta käy ilmi kuljetuksen tarve ja ajankohta. Kuljetuksen järjestäminen voi viedä yhden tai kaksi päivää.

3.3 Odotusajat esiopetuksessa

Esioppilaan koulukuljetus odotusaikoinen voi kestää enintään 2,5 tuntia päivässä (POL 32§).

Odotusajat pyritään pitämään kohtuullisina. Esiopetusyksiköissä järjestetään odotusajoille valvontaa esiopetuksen jälkeen ja mahdollisesti lapsen erityistarpeet sekä kehitys huomioiden ennen esiopetuksen alkua.

Mikäli odotusaika muodostuu esiopetuksen jälkeen pitkäksi (45 min ja yli) oppilaan on mahdollisuus osallistua ohjattuun toimintaan.

4. YHTEYSTIEDOT



Heinolan kaupunki

- Liikennesuunnittelija, p. 044 735 0056
- Koulutusjohtaja, p. 050 556 5934
- Varhaiskasvatusjohtaja, p. 050 556 5934

www.heinola.fi/yhteystiedot