

Eriävä mielipide kaupunginhallituksen 17.2.2025 kokouksen pykälään 36 ”Lausunto turvallisuus- ja kemikaalivirastolle Stedle Exploration AB:n malminetsintälupahakemukseen , Kuusisuo”.

”Heinolan kaupungin olisi tullut ilmoittaa kantanaan, että se suhtautuu yksiselitteisen kielteisesti Stedle Exploration AB:n malminetsintälupahakemukseen”

Perustelut:

Turvallisuus- ja kemikaalivirasto (Tukes) hyväksyi päätöksellään 23.3.2023 kaivoslain mukaisen varausilmoituksen Kuusisuo-nimiselle varausalueelle.

Heinolan kaupunki ilmoitti 22.6.2023 kantanaan, että mahdolliselle varausalueelle sisältyi mm. merkittäviä luonto- ja virkistysarvoja ja matkailullisia toimintatavoitteita. Stedle Exploration AB on nyt esittänyt kaivoslain mukaisesti seuraavan vaiheen malminetsintälupahakemuksen. (Liitekartta 1 ja 2). Vaikka alue on aiemmasta huomattavasti pienentynyt, ovat luonto- ja virkistysarvot merkittävät ja ulottuvat varausaluetta huomattavasti laajemmalle.

Haetun malminetsintäalueen koillispuolella on suhteellisen lähellä nykyisen maakuntakaavan *Matkailun ja virkistämisen kehittämisen kohdealue, mv4 Paistjärven kehittämisen kohdealue*. Kohdealueeseen sisältyvät kattavasti Kujjärven, Saarijärven ja Sonnasen ympäristöt. Aluekohtainen suunnittelumääräys on: *”Luonto- ja maisema-arvoiltaan herkän ja hiljaisen erämaa-alueen virkistyksen, retkeilyn ja matkailun kehittämisen kohdealue, jossa erityispiirteinä on rantojen ja harjujen suojeleuhjelmat sekä Natura 2000 -verkoston alue.”*

Heinolan strategiseen yleiskaavaan 2035 ei sisälly malminetsintäluvan hakemusalueelle yhtään aluevarausta tai kaavamerkintää. Mutta melko läheinen Kujjärven, Saarijärven ja Sonnasen laaja yhteisalue on merkitty virkistysalueeksi ja valtakunnalliseen suojeleuhjelmaan kuuluvaksi alueeksi.

Haettu malminetsintäalue rajautuu myös lähiympäristössä voimassa oleviin ranta-asemakaavoihin. Lupahakemusalueen koilliskulma liittyy *Viipiänjärvellä olevaan Metsola-Mannila-Närhilehto -ranta-asemakaavaan*. Siinä kyseinen alue on maa- ja metsätalousaluetta (M). Lisäksi lupahakemusalueen lounaiskulmaan kuuluu *Taipaleen yhteismetsän ranta-asemakaavan* aluetta. Kyseinen Ala-Toulammen ja Ylä-Toulammen alue on kaavassa pääosin maa- ja metsätalousaluetta (M), mutta lisäksi Ala-Toulammen rannalla on yksi loma-asuntojen korttelialue (RA). (Liitekartta 3)

Kaupunki on käynnistänyt useita HELMI-hankkeita ja muita projekteja, joiden tavoitteena on turvata luonnon ekosysteemien toiminta. Näissä hankkeissa painotetaan erityisesti ympäristön ja lajien suojelua, luonnon monimuotoisuuden säilyttämistä ja lajistokäytävien jatkuvuutta. Malminetsintä ja sen mahdolliset jatkotoimet vaarantavat näiden hankkeiden toteutumisen tai hyödyllisten vaikutusten säilymisen, esim. ekologisten yhteyksien ja käytävien eheys

Kaivostoiminta aiheuttaa merkittäviä kielteisiä vaikutuksia vesistöihin, luonnon monimuotoisuuteen, asuinalueisiin ja virkistysalueisiin. Ao. vaikutukset ovat usein pitkäaikaisia, peruuttamattomia ja paikallisesti merkittäviä. Siksi kaupunki puolustaa asukkaidensa oikeuksia, elinvoiman kehitysedellytyksiä, luonnonympäristön säilymistä ja alueen kestävä kehitystä ym.

Kaivostoiminta aiheuttaa haittoja, kuten melua, pölyä ja muita häiriöitä, jotka eivät rajoitu vain varsinaiselle kaivosalueelle, vaan ulottuvat laajalle alueelle – kaivospöly pahimmillaan tuulen mukana keskelle Heinolan ydinkeskustaa.

Heinolan järvien tilaa seurataan vesistönäytteenotolla. Tutkimukset osoittavat, että järvien tila on kohentunut. Heinolan järvistä ekologiselta tilaltaan erinomaisia ovat esimerkiksi Keskinen, Ala-Rieveli,

Kuijärvi, Sonnanen, Viilajärvi ja Salajärvi. [Vesistöjen tila - Heinola](#) . Mahdollinen kaivostoiminta tulisi toteutuessaan ja jo malminetsintävaiheessa vaarantamaan todetun kehityksen, ei vain kaivosalueen välittömässä läheisyydessä olevilla järvillä, vaan pintavesien kulkeutumisen kautta myös laajemmin jopa Heinolan kaupungin eteläpuolisilla vesillä.

Heinolan kaupunki liittyi hiilineutraaliksi pyrkivien kuntien HINKU-verkoston marraskuussa 2019. Verkostoa ylläpitää Suomen ympäristökeskus (SYKE). [Kestävä kehitys ja ilmasto - Heinola](#). Heinolan omassa ilmastotiekartassa korostetaan Heinolan vihreää imagoa ja elinvoimaisuutta. [Ilmastopositivinen Heinola 2030 – Heinolan ilmastotiekartta HIT](#).

Kaupunki on profiloitunut luonnonläheiseksi matkailukaupungiksi ja panostanut suuria summia matkailun kehittämiseen (mm. Kimolan kanava). Heinola lähiympäristöineen on houkutteleva kohde vapaa-ajan asukkaille mm. nopeiden ja hyvien kulkuyhteyksien vuoksi. Pääkaupunkiseudulta on vain noin 150 km Heinolaan. Massiivinen mineraalikaivos keskellä merkittävää luonto- ja virkistysaluetta, vain noin 20 km kaupungin keskustasta, merkittävä käytännössä Heinolan profiloitumista kaivoskaupungiksi, mikä olisi vastoin kaikkia kaupungin strategisia linjauksia.

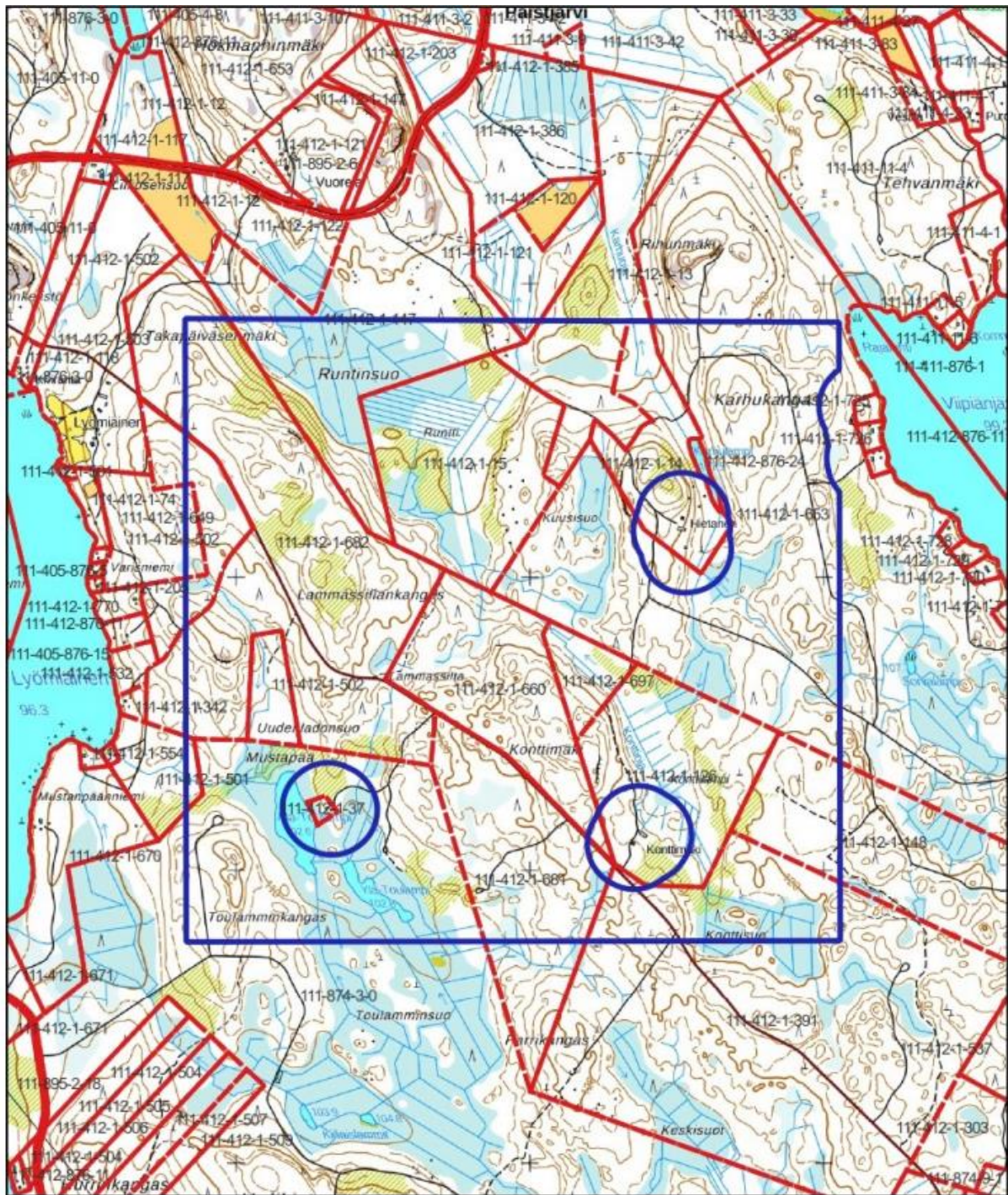
Paikallisten asukkaiden tarpeet ja huolenaiheet on huomioitava aidosti ja vastuullisesti. Heinolassa on noussut koko ajan laajeneva kansanliike kaivostoimintaa vastaan, eikä kaupunki voi ohittaa omien kuntalaistensa mielipidettä. Kaivoslain uudistuksen tarkoituksena oli nimenomaan lisätä paikallisten vaikutusmahdollisuuksia ja ottaa huomioon myös muut elinkeinot. Uudistetun, 1.6.2023 voimaan tulleen kaivoslain mukaan maisemalliset ja ympäristölliset sekä luonnon monimuotoisuuden liittyvät kysymykset ovat entistä vahvemmin osana lupaharkintaa. [Kaivoslain uudistaminen - Työ- ja elinkeinoministeriö](#).

Edellä esitetyistä syistä Heinolan kaupungin olisi tullut ilmoittaa kantanaan, että se suhtautuu yksiselitteisen kielteisesti Stedle Exploration AB:n malminetsintälupahakemukseen.

Heinolassa 17.2.2025

Hanna-Liisa Endén

Kartta malminetsintälupahakemusalueesta
Mittakaava ohjeellinen

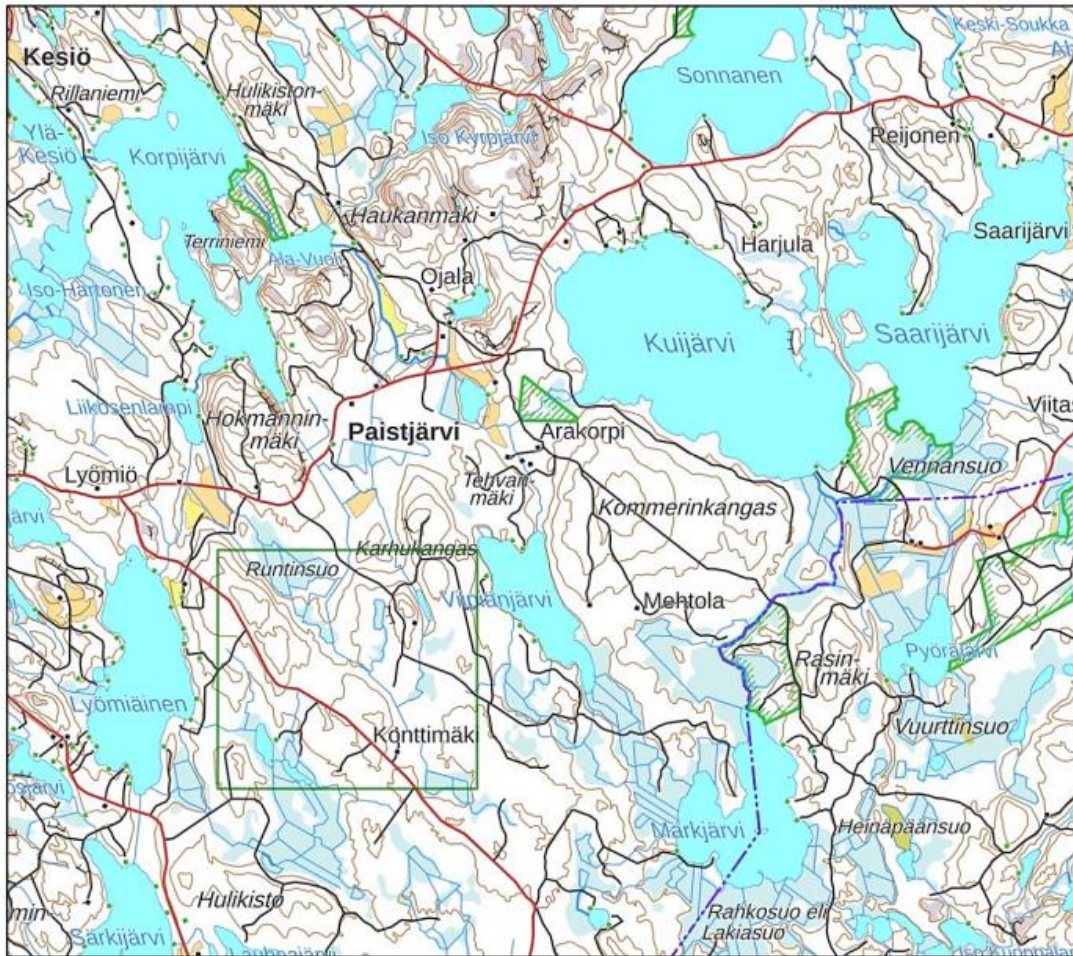


Malminetsintälupahakemusalue



Kiinteistörajat

Liitekarta 1: Kuvaote Tukes:n esitetystä malminetsintälupahakemuksesta päätöksestä 23.3.2023: esitetty hakemusalue



Liitekarta 2: Esitetyn malminetsintäluvan hakemusalueen (vihreä ruuturajaus) sijainti Paistjärven seudulla, järvien Lyömiäinen ja Viipiänjärvi välimaastossa.



Liitekartta 3

Voimassa olevat rantakaavat, vihreällä aluetäytöllä. Malminetsintäluvan hakemusalue (vihreä ruuturajaus) ulottuu osittain kahteen voimassa olevaan rantakaavaan:

- Koilliskulmassa Metsola-Mannila-Närhilehto ranta-asetymä. Siinä kyseinen alue on maa- ja metsätalousaluetta (M).
- Lounaiskulmassa Taipaleen yhteismetsän ranta-asetymä. Kyseinen Ala-Toulammen ja Ylä-Toulammen alue on kaavassa pääosin maa- ja metsätalousaluetta (M), mutta lisäksi Ala-Toulammen rannalla on yksi loma-asuntojen korttelialue (RA)